



MUNICÍPIO DE CATAGUASES
Estado de Minas Gerais

MEMORIAL DESCRITIVO
TREVO AVENIDA MEIA PATACA



1. INTRODUÇÃO

O presente Memorial Descritivo tem a finalidade de fornecer elementos essenciais para a execução dos serviços de sinalização viária vertical e horizontal na área urbana do Município de Cataguases, Estado de Minas Gerais. O projeto de sinalização é composto da sinalização vertical com o uso de placas, e da sinalização horizontal, através da pintura feita no revestimento da pista, podendo ser faixas, símbolos e letras. A sinalização tem como finalidade informar, regulamentar, indicar e educar o usuário acerca da correta utilização da via, tornando-a mais segura ao trânsito.

2. LOCALIZAÇÃO



3. REQUERENTE

Prefeitura Municipal de Cataguases-MG
Praça Santa Rita, 462 – Centro - (32) 3422-1066



4. IDENTIFICAÇÃO DO PROJETO

Proprietário: Prefeitura Municipal de Cataguases-MG

Descrição: Sinalização Viária – Construção do Trevo.

Endereço: Av. Meia Pataca, s/n - Centro, Cataguases - MG

Coordenadas Geográficas: 21°23'19.0"S / 42°41'20.2"W

5. DEMOLIÇÕES E RETIRADAS

– **Execução:**

- Remoção de meio-fio pré-moldado de concreto inclusive carga.
- Corte e desaterro para regularização e arrastamento nivelado a curta distância com lâmina.
- Demolição parcial de pavimento asfáltico (faixa de pedestre existente), de forma mecanizada, sem reaproveitamento. af_12/2017.
- Recomposição de revestimento em pré misturado a frio (usinagem própria), para fechamento de valas - incluso demolição do pavimento. af_12/2020.

6. FAIXA DE PEDESTRE ELEVADA

– **Execução:** As faixas de pedestre elevada serão em:

- Piso de concreto pré-moldado intertravado e = 6 cm - fck = 35 mpa, incluindo fornecimento e transporte de todos os materiais, colchão de assentamento e = 6 cm.

OBS.: O piso de concreto pré-moldado intertravado, será em duas cores, sendo elas cor vermelha (para o piso) e cor natural do concreto, cinza (para as faixas transversais).

7. CANTEIRO DO TREVO

– **Execução:** Os canteiros centrais serão em:

- Guia de meio-fio, em concreto com fck 20Mpa, pré-moldada, mfc-01



PREFEITURA MUNICIPAL DE CATAGUASES

SECRETARIA DE OBRAS

padrão der-mg, dimensões (12x16,7x35)cm, exclusive sarjeta, inclusive escavação, apiloamento e transporte com retirada do material escavado (em caçamba).

- Aterro manual de valas com solo argilo-arenoso e compactação mecanizada.
- Plantio de grama batatais em placas, inclusive terra vegetal e conservação por 30 dias.

8. VAGAS DE ESTACIONAMENTO

– Execução:

- Pintura para sinalização de vaga de estacionamento para portadores de necessidades especiais sobre pavimentação urbana.

9. SINALIZAÇÃO VIÁRIA

a. Sinalização Vertical

- **Generalidades:** Processo de sinalização constituído por dispositivos montados sobre suportes, no plano vertical, fixos ou móveis, por meio dos quais são fornecidas mensagens de caráter permanente e, eventualmente variáveis, através de legendas ou símbolos, com propósito de regulamentar, advertir ou indicar, uso das vias pelos veículos e pedestres da forma mais segura e eficiente, visando o conforto e segurança do usuário e melhor fluxo do tráfego.

A sinalização será colocada à margem da rua a uma distância mínima de 0,60m do bordo e fixadas a uma altura de 2,10m em relação a ele.

- **Placas de Sinalização:** Dispositivos para controle de trânsito, verticais ao lado ou sobre a pista, transmitindo mensagens fixas e eventualmente móveis mediante símbolos, ou legendas previamente conhecidas e legalmente instituídas, visando regulamentar, advertir ou indicar quanto ao uso das vias, pelos veículos e pedestres de forma mais segura e eficiente.



PREFEITURA MUNICIPAL DE CATAGUASES

SECRETARIA DE OBRAS

- **Materiais:** O material a ser utilizado na confecção das placas será a chapa de aço carbono, com película refletiva grau técnico tipo I da ABNT.

Os postes de sustentação dos sinais devem ser de madeira de lei de primeira qualidade, tratada com preservativos hidrossolúveis em autoclave sob vácuo e alta pressão, devendo ter seção quadrada com 0,075m x 0,075m de lados e 2,60m de comprimento, com cantos chanfrados e pintados com 2 demãos de tinta à base de borracha clorada ou esmalte sintético na cor branca. A parte inferior do poste, fixada no terreno, deve ser impermeabilizada com uma solução de MC.O.

O sistema de fixação na estrutura de madeira é constituído por parafusos zincados de cabeça boleada com fenda de 1 ½" x 3/16", com porca e arruela de aço carbono SAE 1008/1020, limpas, isentas de óleo, graxa sais ou ferrugem.

Para mensagens complementares dos sinais de regulamentação em áreas urbanas devem ser utilizadas as fontes de alfabetos e números dos tipos Helvética Medium, Arial, Standard Alphabets for Highway Signs and Pavement Markings ou similares.

A forma padrão do sinal de regulamentação é a circular, e as cores são vermelha, preta e branca. Constituem exceção, quanto à forma, os sinais R-1 "Parada Obrigatória".

A utilização das cores nos sinais de regulamentação deve ser feita obedecendo-se aos critérios abaixo e ao padrão Munsell indicado.

Cor	Padrão Munsell (PM)	Utilização nos sinais de regulamentação
Vermelha	7,5 R 4/14	Fundo do sinal R-1; Orla e tarja dos sinais de regulamentação em geral.
Preta	N 0,5	Símbolos e legendas dos sinais de regulamentação.
Branca	N 9,5	Fundo de sinais de regulamentação; Letras do sinal R-1

R – red- vermelho

N- neutral (cores absolutas)

- **Posicionamento na Via:** O posicionamento das placas de sinalização consiste em fixação ao lado direito da via no sentido do fluxo de tráfego que deve ser regulamentado.

As placas de sinalização devem ser colocadas na posição vertical, fazendo um

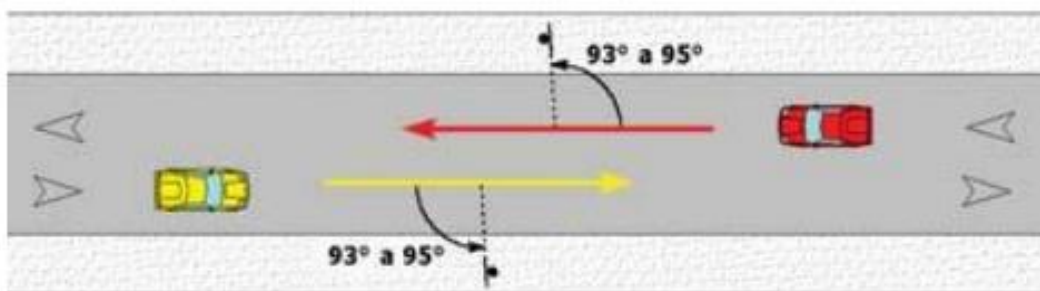


PREFEITURA MUNICIPAL DE CATAGUASES

SECRETARIA DE OBRAS

ângulo de 93° a 95° em relação ao sentido do fluxo de tráfego, voltadas para o lado externo da via. Esta inclinação tem por objetivos assegurar boa visibilidade e leitura dos sinais, evitando o reflexo especular que pode ocorrer com a incidência de faróis de veículos ou de raios solares sobre a placa.

Exemplo de posicionamento:



– Especificação da Sinalização Viária:



R-26



R-6C



R-1



R-25B



R-24B



R-25D

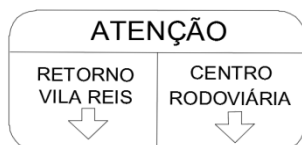


PREFEITURA MUNICIPAL DE CATAGUASES

SECRETARIA DE OBRAS



R-4B



PERSONALIZADA



PERSONALIZADA



PERSONALIZADA



R-6B (COM INFORMAÇÃO COMPLEMENTAR)



R-6A (COM INFORMAÇÃO COMPLEMENTAR)



R-6B (COM INFORMAÇÃO COMPLEMENTAR)



R-6B (COM INFORMAÇÃO COMPLEMENTAR)



b. Sinalização Horizontal

- **Generalidades:** A sinalização horizontal é estabelecida por meio de marcações ou de dispositivos auxiliares implantados no pavimento e tem como finalidade básica canalizar os fluxos de tráfego, suplementar a sinalização vertical, principalmente de regulamentação e de advertência, em alguns casos, servir como meio de regulamentação (proibição).

As linhas longitudinais têm a função de definir os limites da pista de rolamento e a de orientar a trajetória dos veículos. São classificadas em:

Linhas demarcadoras de faixas de tráfego;

Linhas de proibição de ultrapassagem;

Linhas de proibição de mudança de faixa;

Linhas de borda de pista; Linhas de canalização.

- **Materiais:** A tinta de sinalização horizontal é do tipo linhas de resina acrílica para uma duração mínima de 2 anos, para proporcionar melhor visibilidade noturna.
- **Execução:** A superfície a ser sinalizada deve estar seca, livre de sujeira, óleos, graxas ou qualquer outro material que possa prejudicar a aderência da sinalização ao pavimento; Deve ser feita a pré-marcação de acordo com o projeto; Deve ser executada somente quando o tempo estiver bom, ou seja, sem ventos excessivos, sem neblina, sem chuva e com umidade relativa do ar máxima de 90%; E quando a temperatura da superfície da via estiver entre 5° C e 40° C;

Reinaldo Manoel dos Santos
Engenheiro Civil – CREA-RJ: 4257/D